

Genel Dağıtım:

ELMOR TESİSAT MALZEMESİ TİCARET A.Ş.
ELGİNKAN İŞ MERKEZİ ESENTEPE MAH. KASAP SOK. NO:15/1
34394, ŞİŞLİ - İSTANBUL
Tel : (0212) 705 51 00 Fax: (0212) 249 90 91

Web : <http://www.elmor.com.tr> email : elmor@elmor.com.tr



Servis ve Müşteri Hizmetleri:

EMAR SATIŞ SONRASI MÜŞTERİ HİZMETLERİ SANAYİ ve TİCARET A.Ş.
Elginkan İş Merkezi Esentepe Mah. Kasap Sokak No : 15/1 34394, Şişli İSTANBUL

SERVİS MÜDÜRLÜĞÜ
İSTANBUL BÖLGE ŞEFLİĞİ:
Elginkan İş Merkezi Esentepe Mah.
Kasap Sok. No:15/1 39394, Şişli - İSTANBUL
Tel : (0212) 370 13 22
Faks:(0212) 370 13 23

İZMİR BÖLGE ŞEFLİĞİ:
1348 Sokak Keremoğlu İş Merkezi
No: 2/E Yenışehir - İZMİR
Tel : (0212) 370 13 22
Faks:(0212) 370 13 23

ANKARA BÖLGE ŞEFLİĞİ:
Turan Güneş Bul. No:67 Kat:2
Çankaya - ANKARA
Tel : (0212) 370 13 22
Faks:(0212) 370 13 23

ANTALYA BÖLGE TEMSİLCİLİĞİ:
Gebizli Mah. Termessos Bulvarı By Plaza A Blok
No:50 D:302 Muratpaşa - ANTALYA
Tel : (0212) 370 13 22
Faks:(0212) 370 13 23

Web : <http://www.emarservis.com.tr> email : emar@emarservis.com.tr

Üretici Firma:

AR MUSLUKÇULUK SANAYİ A.Ş.
Manisa OSB 1. Kısım Keçilikköy OSB Mahallesi Cumhuriyet Bulvarı No:1 45030, Yunusemre / MANİSA
Tel : (0236) 233 48 00 Faks : (0236) 233 06 42
Web : <http://www.armusluk.com.tr> email : ar@armusluk.com.tr

AR MUSLUK, EMAR VE ELMOR ELGİNKAN TOPLULUĞU KURULUŞLARIDIR.

Elginkan

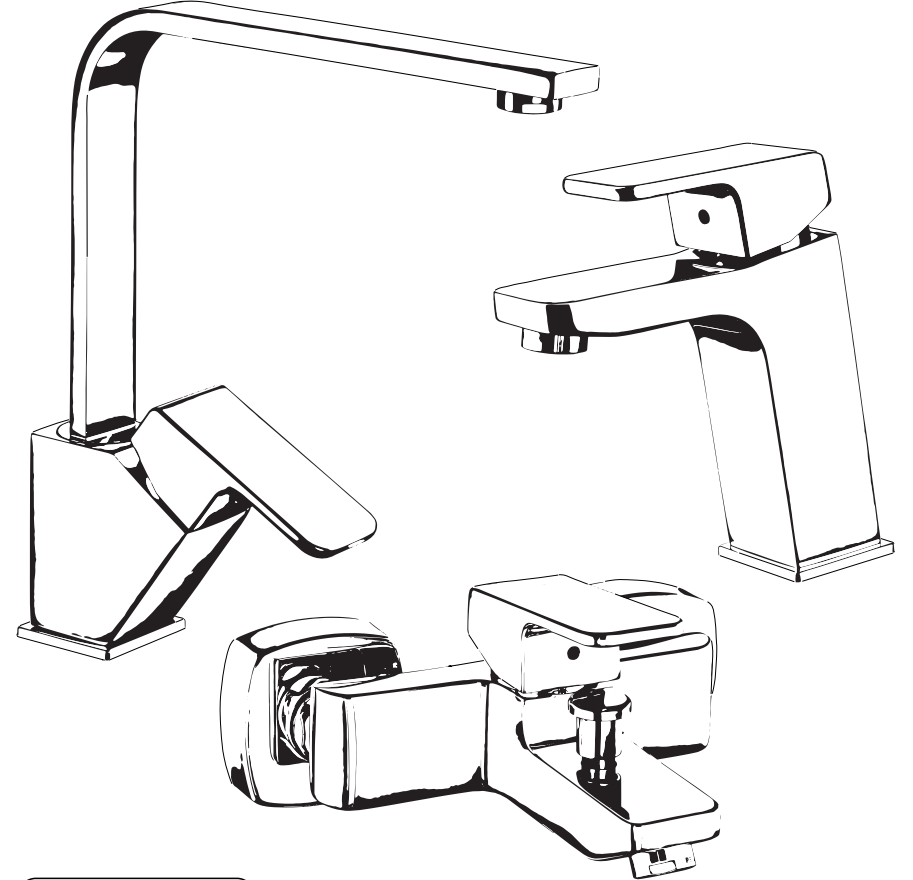


Önceden haber vermeksizin ürünlerin teknik özelliklerini değiştirebilme hakkını saklı tutar. Ürünlerin Teknik Resim ve Yedek Parça Kataloğlarına www.armusluk.com.tr adresinden ulaşabilirsiniz. Güncel servis adres bilgilerini Çağrı Merkezi veya internet sitemizden öğrenebilirsiniz.

www.armusluk.com.tr

155355002 - 28122021

TANITMA ve KULLANMA KILAVUZU GARANTİ BELGESİ



www.armusluk.com.tr

Elginkan

Montajdan Önce:

- Armatürünüzü yerine monte etmeden önce kılavuzunu inceleyiniz.
- Armatür ile beraber gelen garanti kartını, armatürünüzü satın aldığınız bayiye mutlaka imzalatınız.
- Kılavuzunuzu armatürünüzün garanti süresince saklayınız.
- Armatürünüzü monte edileceği yere kadar orijinal ambalajında saklayınız.
- Eğer şebeke basıncının 5 bar'ın üzerinde ise uzun süre bu basınçta çalışma armatürünüzün ömrünü kısaltır. Bu nedenle tesisat girişine E.C.A. basınç düşürme regülatörü kullanınız.
- Armatürünüzü bağlayacağınız tesisatın girişine filtre monte ediniz.
- Armatürünüzü tesisata bağlamadan önce bir miktar su akıtarak boruların içini temizleyiniz.
- Lavabo ve eviye bataryalarını tesisata bağlamak için AR-YAK Filtreli Ara Musluk kullanınız. (Ürün kodu 102111078-102111089-102111512)
- Krom kaplı armatürleri kaplıca vb. yerlerde kullanmayınız.
- Armatürünüzü inşaat halindeki binalarda uzun süre takılı olarak bırakmayınız. İnşaat harcı, kireç vb. malzemeler armatür üzerine dökülebilir. Ayrıca hava içerisinde bulunan kimyasal maddeler, havanın nemi ile birleşerek armatür yüzeyinde bozulmalar meydana getirebilir. Eğer inşaat sırasında bu tür malzemeler armatür üzerine düşmüş ve yapışmış ise sert cisimler kullanarak kazımayınız. Armatür inşaat halindeki binalarda uzun süre kalacaksa armatürün üzerine torba geçirerek ortamdan izole ediniz.
- Armatürünüz çevre sıcaklığı 5°C ile 65°C arasında çalışmak üzere tasarlanmıştır. Özellikle 5°C 'nin altındaki çevre koşullarında armatürünüzün don olayından etkilenmemesi için gerekli önlemleri alınız.

Montaj Esnasında:

- Armatürünüzün montajı sırasında armatürünüzün yüzeylerine çıplak anahtar, özellikle de boru anahtarı temas ettirmeyiniz.
- Banyo, lavabo ve eviye bataryalarının duvara montajının kolay ve düzgün olması için boru tesisatlarının döşenmesi esnasında montaj şablonu kullanınız.
- Lavabo ve eviye bataryalarının esnek bağlantı hortumlarını gövdeye montaj ederken kesinlikle anahtar kullanmayınız. Hortumların gövdeye giren uç kısmında bulunan sızdırmazlık elemanı (O-ring) sızdırmazlık için yeterlidir. Hortumların gövdeye uygun bir şekilde monte edildiğinden emin olunuz.

•Armatürlerinizi tesisata bağladıktan sonra vanayı açıp armatürün bağlantı noktalarında sızdırmazlık olup olmadığını gözlemleyiniz. Bağlantı noktalarında bir sızdırma varsa bağlantıyı sızdırmaz hale getirmek için uygun montaj yapınız.

Sızdırmazlık kontrolü yapılmadan armatürü kullanmayınız.

Kullanım esnasında:

- Armatürünüzü sabunlu bez ile silip, kuru bez ile kurulamanız temizlik için yeterlidir.
- Su sertliğinin fazla olduğu yerlerde armatür yüzeyini daha sık aralıklarla silerek yüzeyde gri lekelerin oluşmasını önleyebilirsiniz.
- Armatür yüzeylerini temizlemek için aşındırıcı ve sert malzemeler içeren bir yüzü yeşil süngerleri veya bulaşık tellerini, asit içeren temizlik maddelerini kullanmayınız.
- Armatürlerinizi altı ayda bir kez veya gerektiğinde gazyağı ile ıslatılmış yumuşak bir bezle siliniz.
- Her türlü çevre şartlarından ve kullanma hatalarından doğabilecek arızalarda, ürün özelliğinin bozulmaması için orijinal AR-YAK yedek parçaları kullanınız.

Sorun Giderme:

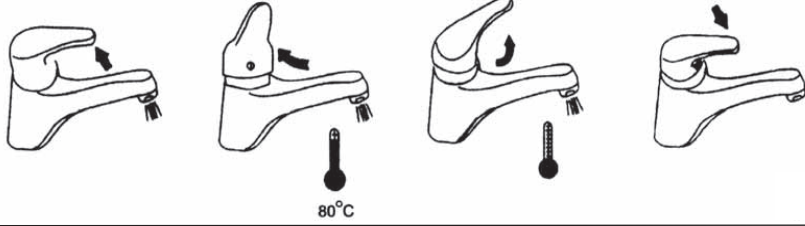
Bataryadan su akıyor veya az akıyorsa;

- Evdeki diğer bataryaları açarak suyun kesik olup olmadığını veya az akıp akmadığını kontrol ediniz.
- Su çıkış ağzındaki perlatör grubunu söküp bol su ile yıkayarak temizleyiniz ve yeniden takınız.
- Sorun hala giderilememiş ise Yetkili Servise müracaat ediniz.

Su sıcaklığı çok değişiyor veya istenen değerde akıyorsa;

- Sıcak su kaynağının (kombi, şofben, termosifon, boyler vb.) gerekli sıcaklıkta suyu temin edip etmediğini evdeki diğer bataryalar vasıtasıyla kontrol ediniz.
- Ana vanadan suyu keserek, bataryayı arkasındaki somunlar vasıtasıyla duvar tesisatından sökünüz. Somunlar içerisindeki filtreli contayı çıkararak bol su ile yıkayıp yerine yerleştiriniz. Bataryayı duvar tesisatına yeniden takınız.
- Sorun hala giderilememiş ise Yetkili Servise müracaat ediniz.

Armatürün Çalıştırılması:

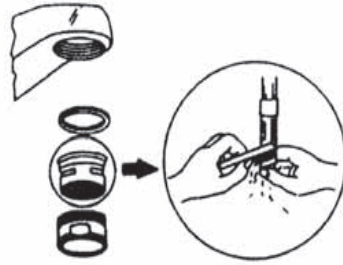


80°C

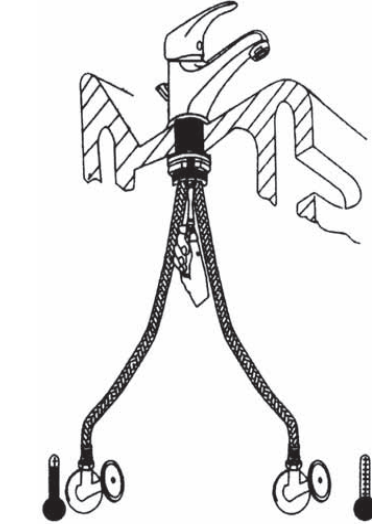
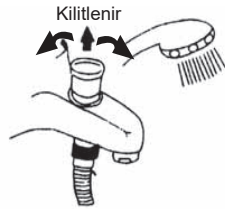
Kartuşun Sökülmesi:



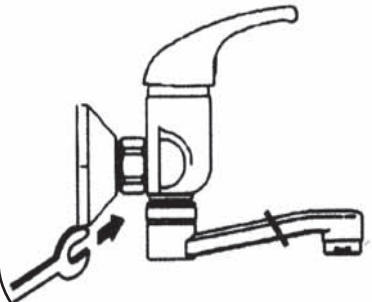
Perlatörün Sökülüp Temizlenmesi:



Banyo El Duşunun Kullanımı:



Esnek Bağlantı hortumları kol altındaki kırmızı/mavi işaretlemeye göre takılmalıdır. Esnek Bağlantı hortumlarının gövdeye montajı esnasında kesinlikle anahtar kullanmayınız.



AA-13

AA-18

SPIRAL BAĞLANTI BORUSU

SOMUN

CONTA

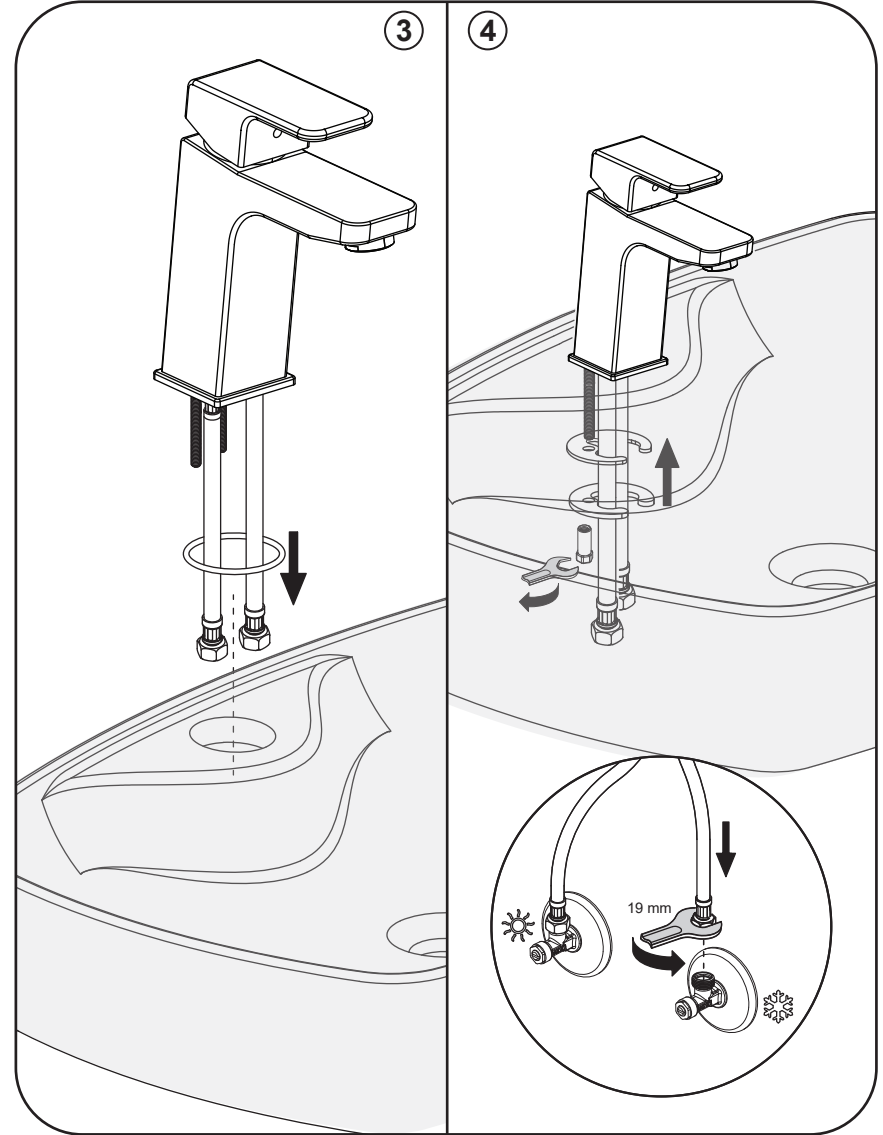
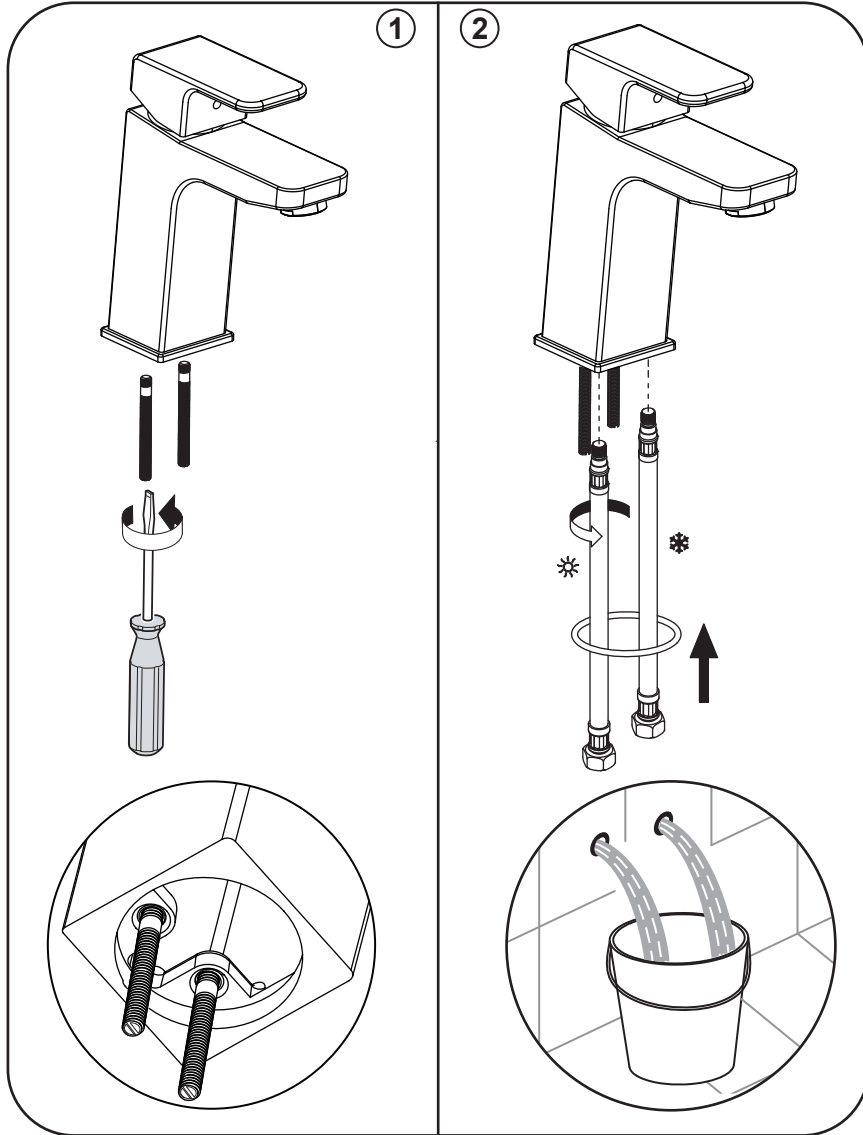
NİPEL

CONTA

Bataryanızın spiral bağlantı borusunun üzerindeki somun ve nipel, ilgili contaları ile beraber **AA13 ve AA18 PLASTİK ANAHTARI** kullanarak montaj ediniz. Plastik anahtarı kullanmayıp yerine el aletleri kullanırsanız somun ve nipele düzgün kuvvet uygulamakta sorun yaşarsınız. Montaj esnasında düzgün kuvvet uygulayamazsanız; Spiral bağlantı borusunun dişlerinin zarar görmesine, eğilmesine veya bükülmesine, spiral bağlantı borusunun gövdeye montaj edildiği yerde sızdırmazlık problemi oluşmasına neden olabilirsiniz.(Spiral bağlantı borusu gövdeye sökülemez özellikte, insan sağlığına zararı olmayan, içilebilir sularda kullanılabilir, uluslararası standartlara sahip sızdırmazlık yapııştırıcısı ile montaj yapılmıştır.)

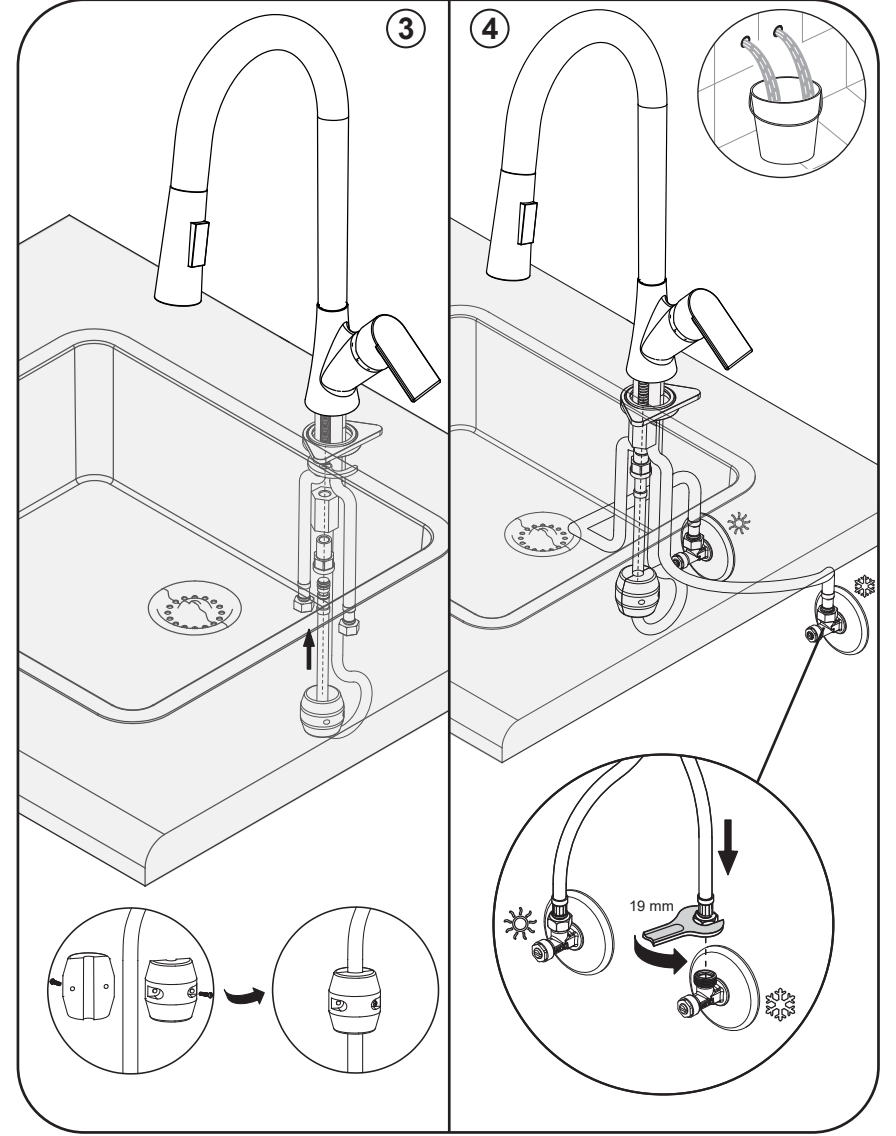
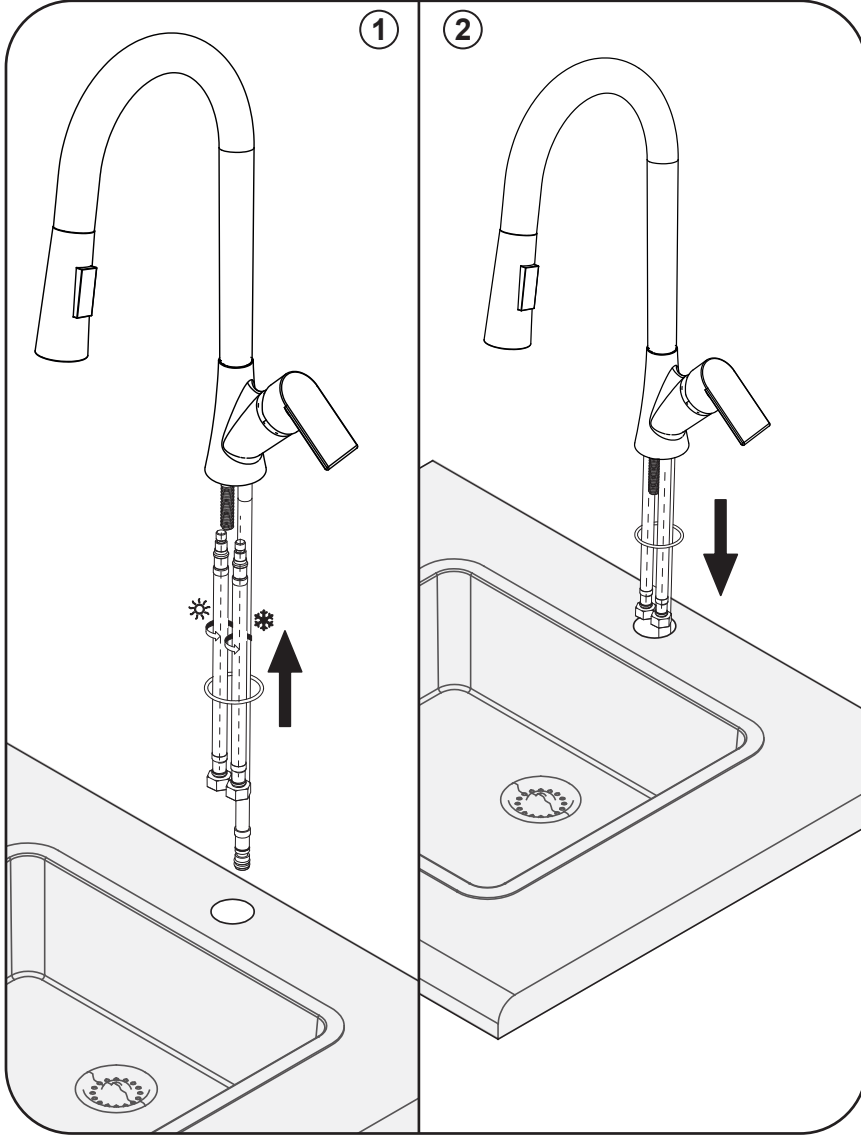


LAVABO BATARYASI MONTAJI



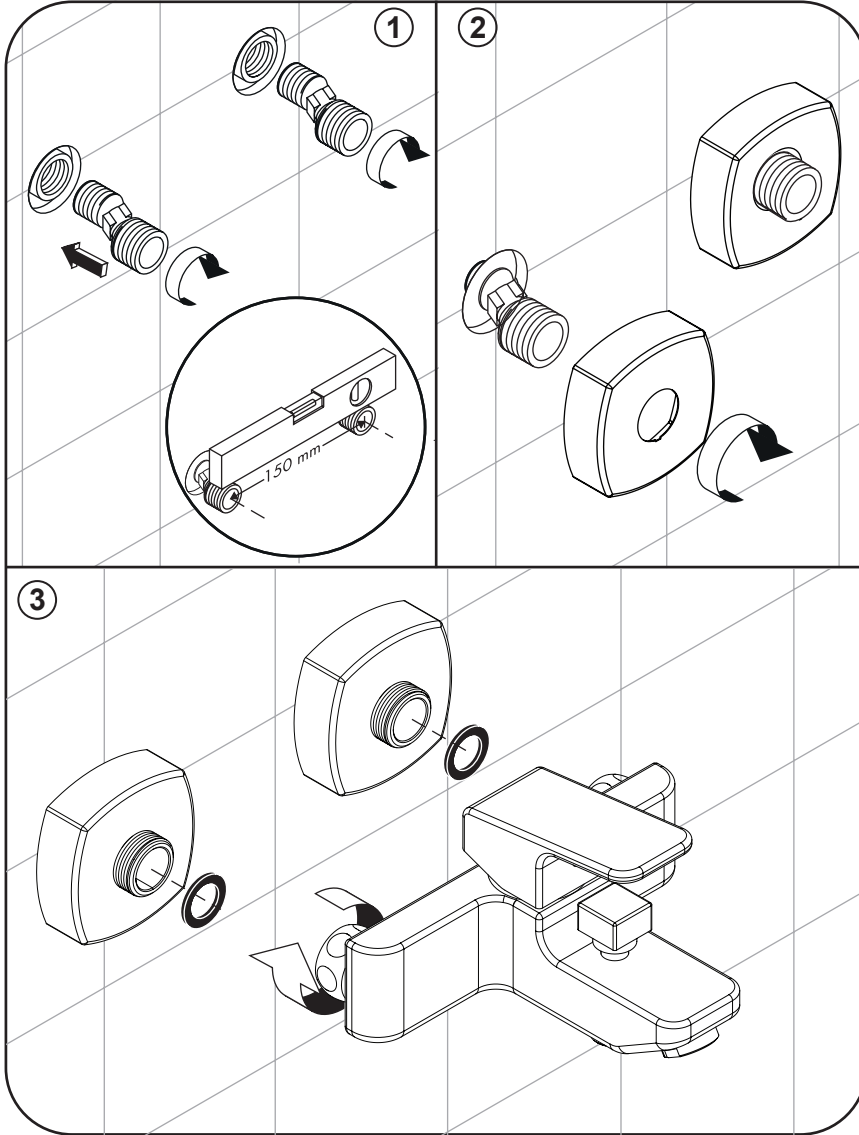


SPİRALLİ EVİYE BATARYASI MONTAJI





BANYO BATARYASI MONTAJI



GARANTİ BELGESİ

GARANTİ ŞARTLARI

1-Garanti süresi, ürünün teslim tarihinden itibaren başlar. Ürünlerin garanti süresi kapsamı şu şekildedir;

| | |
|-----------------------------------|-------|
| Krom kaplı tek kumandalı ürünler | 5 yıl |
| Krom kaplı çift kumandalı ürünler | 5 yıl |
| Krom kaplı musluklar | 5 yıl |
| Diğer kaplamalı ürünler | 2 yıl |
| Duş Sistemleri | 5 yıl |
| Duş sistemleri | 2 yıl |
| Aksesuarlar | 2 yıl |
| Tamamlayıcı ürünler | 5 yıl |
| Fotoselli ürünler | 5 yıl |

2-Mala ilişkin tanıtma ve kullanma kılavuzunda gösterildiği şekilde kullanılması ve yetkili servis çalışanları dışındaki şahıslar tarafından bakım, onarım veya başka bir nedenle müdahale edilmiş olması şartıyla, malın bütün parçaları dahil olmak üzere tamamını; malzeme, işçilik ve üretim hatalarına karşı malın teslim tarihinden itibaren yukarıda belirtilen süre kadar garantilidir.

3- Ürünün ayıplı olduğunun anlaşılması durumunda tüketici, 6502 sayılı Tüketicinin Korunması Hakkında Kanunun 11'inci maddesinde yer alan;

- Sözleşmeden dönme ,
- Satış bedelinden indirim isteme,
- Ücretsiz onarılmasını isteme ,
- Satılanın ayıpsız bir misli ile değiştirilmesini isteme, haklarından birini kullanabilir.

4-Tüketicinin bu haklardan ücretsiz onarım hakkını seçmesi durumunda satıcı; işçilik masrafı, değiştirilen parça bedeli veya başka herhangi bir ad altında hiçbir ücret talep etmeksizin ürünün onarımını yapmak veya yaptırmakla yükümlüdür. Tüketici, ücretsiz onarım hakkını üretici veya ithalatçıya karşı da kullanabilir. Satıcı, üretici ve ithalatçı, tüketicinin bu hakkını kullanmasından müteselsilen sorumludur.

5-Tüketicinin, ücretsiz onarım hakkını kullanması halinde malın;

- Garanti süresi içinde tekrar arızalanması,
- Tamiri için gereken azami sürenin aşılması,
- Tamirinin mümkün olmadığını, yetkili servis istasyonu, satıcı, üretici veya ithalatçı tarafından bir raporla belirlenmesi, durumlarında;

Tüketici malın bedel iadesini, ayıp oranında bedel indirimi veya imkan varsa malın ayıpsız misli ile değiştirilmesini satıcıdan talep edebilir. Satıcı, tüketicinin talebini reddedemez. Bu talebin yerine getirilmemesi durumunda satıcı, üretici ve ithalatçı müteselsilen sorumludur.

6-Ürünün garanti süresi içerisinde arızalanması durumunda, tamirde geçen süre garanti süresine eklenir. Ürünün tamir süresi en fazla 20 iş günüdür. Bu süre, ürüne ilişkin arızanın servis istasyonuna, servis istasyonunun olmaması durumunda, ürünün satıcısı, bayi, acentesi, temsilciliği, ithalatçısı veya imalatçısı-üreticisinden birisine bildirim tarihinden itibaren başlar. Tüketicinin arıza bildirimini; telefon, faks, e-posta, iadeli taahhütlü mektup veya benzeri bir yolla yapması mümkündür. Ancak, uyumsuzluk halinde ispat yükümlülüğü tüketiciye aittir. Ürünün arızasının 10 iş günü içerisinde giderilememesi halinde, imalatçı-üretici veya ithalatçı ürünün tamiri tamamlanuncaya kadar, benzer özelliklere sahip başka bir ürünün tüketicinin kullanımına tahsis edecektir.

7-Garanti kapsamında değiştirilen ürünün garanti süresi, satın alınan ürünün kalan garanti süresi ile sınırlıdır.

8-Tüketici, garantiden doğan haklarının kullanılması ile ilgili olarak çıkabilecek uyuşmazlıklarda yerleşim yerinin bulunduğu veya tüketici işleminin yapıldığı yerdeki Tüketici Hakem Heyetine veya Tüketici Mahkemesine başvurabilir.

9-Garanti Belgesi ile ilgili olarak çıkabilecek sorunlar için Gümrük ve Ticaret Bakanlığı Tüketicinin Korunması ve Piyasa Gözetimi Genel Müdürlüğü'ne başvurulabilir.

10-Malın kullanma kılavuzunda yer alan hususlara aykırı kullanımasından kaynaklanan hasar ve arızalar garanti kapsamı dışındadır.

GARANTİ KAPSAMI DIŞINDA KALAN DURUMLAR

- Taşıma sırasında ürünlerde meydana gelebilecek hasarlar.
- Ürünlerin, inşaat faaliyetlerinin devam ettiği ortamlarda uzun süre kalmasından dolayı kaynaklanan yüzey bozulmaları.
- Yetkisiz kişilerce kullanma yerlerinde yapılan hatalı montajdan meydana gelen arızalar.
- Yeni inşaatlarda tesisatın temizlenmeden ürünlerin monte edilmesi sonucunda, inşaat artıklarının meydana getirdiği arızalar.
- Ürünlerin kullanma kılavuzunda yer alan hususlara aykırı kullanılması kaynaklanan arızalar.
- Asit ve aşındırıcı toz veya sıvı iltihap eden temizlik maddeleri ile yapılan temizleme sonucundaki yüzey bozulmaları.
- Ürünlerin yetkisiz onarım birimleri tarafından demonte edilmesi.
- Orijinal yedek parça dışında kullanılan parçalar nedeni ile ürün özelliğinin bozulması.
- Ürünlerin şebeke basıncı 5 bar'ın üzerinde olan tesisatta, basınç düşürücü bağlanmadan kullanılması.
- Ürünlerin şebeke su veya ortam sıcaklığı 5 °C ile 65°C arasında kullanılmaması ve don olayı sonucu meydana gelecek arızalar.
- Pili ürünlerde pilin arıza dışı normal olarak tüketilmesi.
- Elektrikli ürünlerde ürünün 220V 50Hz şebeke gerilimi dışında çalıştırılması.
- Ürünün kullanıldığı ortamın asit ve aşındırıcı toz veya sıvı içeren temizlik ürünleri ile temizlenmesi sonucu ortaya çıkan buharın yetersiz havalandırma nedeniyle ürünün kaplamasında meydana getireceği bozulmalar.
- Pili ürünlerin orijinal pil dışındaki herhangi bir pil ile çalıştırılması.
- Ürünün hatalı veya sert kullanılması ya da kullanıcı hatası sonucu oluşacak arızalar.
- Ürünün tesisattan gelen taş partikülleri, çamur, çapak, kum vb. etkilerle veya kireçlenme nedeniyle oluşan arızalar.
- Ürünün normal çalışma basıncı 0.5-5 bar arasında çalıştırılmaması sonucu oluşan arızalar.
- Atmosferik olay sonucu veya ürünlerin dış ortamda kullanılması sonucu oluşabilecek hasarlar.

İMALATÇI FİRMANIN

ÜNVANI : AR MUSLUKÇULUK SANAYİ A.Ş.

ADRESİ : O.S.B. 1. Kısım Keçiliköy OSB Mahallesi Cumhuriyet Bulv. No:11 Yunusentre / MANİSA

TEL : (0.236) 233 48 00

FAKS : (0.236) 233 06 42

İNTERNET : www.armusluk.com.tr

FİRMA YETKİLİSİNİN

İmzası ve kaşesi

AR MUSLUKÇULUK SANAYİ A.Ş.

ÜRÜNÜN

CİNSİ:

BATARYALAR ve ARMATÜRLER

MARKASI:

AR

MODELİ:

TESLİM TARİHİ VE YERİ:

AZAMI TAMİR SÜRESİ: 20 İş Günü

GARANTİ SÜRESİ: 5 YIL

SERVİS ve MÜŞTERİ HİZMETLERİ

EMAR SATIŞ SONRASI MÜŞTERİ HİZMETLERİ A.Ş.

Tüketici Danışma Hattı Tel: 444 0 322

SATICI FİRMANIN

ÜNVANI:

ADRESİ:

TEL & FAKS:

FATURA TARİH VE NO:

KAŞE, TARİH, İMZA:

Bu bölüm satıcı tarafından mülkaka doldurulmalıdır.